



Institutionen för Psykologi

***Effekter av
Aggression Replacement Training Program
inom Kriminalvården***

**Sorin Raduta
Ninel Frez Segovia**

Kandidatuppsats vt 2005

Handledare: Mikael Johansson

Abstract

The aim of this study is to investigate the effects of Aggression Replacement Training (ART) program in some of the prisons and probation authorities of the Swedish correctional system. The specific questions we are trying to answer are: (1) does ART-program change the clients' empathic concern and (2) does ART-program help in changing participants' attitudes towards criminality? This investigation is based on a quantitative inquiry consisting of Interpersonal Reactivity Index (IRI) and Measures of Criminal Attitudes and Associates (MCAA) tests. The overall results of this study indicate that the emotional empathy-component "personal distress" shows a statistically significant reduction, which can be explained by the interaction with ART.

Keywords: empathy, aggression, attitudes, ART, antisocial behavior.

Sammanfattning

Huvudsyftet med denna uppsats är att undersöka effekterna av aggressionsersättningsträning (ART) program på tre kriminalvårdsanstalter och två frivårdskontor. Huvudfrågeställningen som belyses i studien är: förändras deltagarna i ART-program med avseende på empati och attityder till kriminalitet? För att besvara dessa frågor har vi utfört för- och eftertester på tre kriminalvårdsanstalter och två frivårdskontor. Instrumenten som användes i testerna är Davis Interpersonal Reactivity Index (IRI) och Mill's Measures of Criminal Attitudes and Associates (MCAA). Slutsatserna som kan dras utifrån denna studie är att den emotionella empati-komponenten "personal distress" visar en minskning som kan förklaras av interaktionen med ART.

Nyckelord: empati, aggression, attityder, ART, antisocialt beteende

Effekter av Aggression Replacement Training Program inom Kriminalvården

Inom kriminalvården har man mer och mer betonat vikten av påverkan och förändringsarbete som syftar till att minska de intagnas återfall i brottslighet och missbruk. Statistiken visar dock att de åtgärder som sattes in inte riktigt givit önskat resultat. Trots dessa åtgärder rapporteras i Kriminalvårdsstyrelsens rapport över återfallen inom kriminalvården under 1999-2002 att fyra av tio personer som dömts till fängelse eller skyddstillsyn återfaller till brott (Krantz & Lindsten, 2005).

När det gäller rehabilitering av kriminella till ett liv utan brott har man länge använt uttrycket *Nothing Works*. Under lång tid verkade det inte finnas några bra metoder för att uppnå den önskade förändringen. Idag används istället uttrycket *What Works*¹ som ett motto för metoder som har visat sig ha en bra potential för förändring av vuxna kriminella. Dessa metoder har ofta sitt ursprung i kognitiv beteende terapi (KBT). Aggression Replacement training (ART) är en just en sådan KBT-inspirerad metod som numera används inom kriminalvården. ART har dock inte utvärderats inom kriminalvården och vi undrar om ART verkligen är en metod som kan inkluderas i *What Works*.

Ytterligare en anledning till att undersöka ART-programmets resultat i kriminalvården är att ART-metoden från början var tänkt att användas för barn och ungdomar. Programmets resultat har varit positiva när det gäller denna målgrupp (Goldstein, 2001). Det är förstås viktigt att veta om metoden ger samma goda resultat även i behandlingen av vuxna.

Sist kan det nämnas att man inom kriminalvården har använt sloganen ”bättre ut” för att beteckna visionen för den verksamhet som man bedriver. De dömda ska vara bättre rustade att klara ett liv i frihet när de lämnar kriminalvården än de var tidigare. Är ART-programmet verkligen ett bra verktyg för att närma sig detta mål?

¹ Huvudinriktningen för kriminalvårdens insatser för att minska återfall i brott går under benämningen *What Works*. Alla klientinsatser under denna benämning grundar sig i vad internationell forskning hittills kunnat visa är mest effektivt när det gäller att minska återfall. Sociologen Robert Martinson använde det i en välkänd artikel som publicerades 1974 under titeln ”What Works - frågor och svar om förbättring av fängelser” (What Works III, 2002).

Aggression

Aggressivt beteende är ett synligt beteende som syftar till att fysiskt eller psykiskt skada en annan person. Man kan alltså skada någon fysiskt genom att t.ex. slå den personen men man kan också skada en person psykologiskt genom att använda ord. Många gånger kan det verbala angreppet vara inledningen till ett fysiskt angrepp.

När man pratar om aggressivt beteende brukar man också dela in det i två huvudtyper: *reaktiv aggression* och *proaktiv aggression* (Dodge, 1990). I den första kategorin, också kallad *fientlig aggression* (hostile aggression), ingår aggressivt beteende för att avsiktligt skada en annan person och är ett syfte i sig, en önskan som har sitt upphov i en hög spänningsnivå. Den andra kategorin, också kallad *instrumentell aggression* (instrumental aggression), innebär att avsiktligt skada en annan person i ett försök att skaffa materiell vinning eller att dominera. Man använder aggressivitet som ett medel för att uppnå ett annat syfte. Man kan exempelvis skada en människa för att komma åt hennes plånbok. Det bör också sägas att man kan skada en annan människa i självförsvar, för att skydda sig själv när man blir attackerad. Aggressivt beteende har alltså inte bara negativa syften utan det kan också vara ett sätt att reagera när ens fysiska existens sätts på spel.

Det finns flera perspektiv man kan utgå ifrån när man försöker förstå vad aggressivitet är och hur det uppstår. Inom *det psykodynamiska perspektivet* pratades det om drifter såsom Eros (livsinstinkten) och Thanatos (dödsinstinkten), som skulle vara instinkterna som ligger bakom aggressiva beteenden. Freud menade att ”det finns en ständig ström av destruktiva impulser i individen som en förlängning av dödsinstinkten” (Freud, 1950, citerad i Goldstein, 2001, s. 33) och att dessa impulser, dessa känslor måste släppas ut, ventileras och rensas ut (*katarsis/catharsis*). Med andra ord är aggressivitet en instinkt som vi ständigt måste kontrollera. Men att vi kontrollerar vår aggressivitet betyder inte att den försvinner utan istället skapas inre spänningar som vi någon gång måste släppa ut. Den aggressiva psykiska energin som jaget håller under kontroll blir då okontrollerbar och våra aggressiva instinkter får utlopp.

Enligt det *biologiskt–evolutionära perspektivet* har människan genetiska anlag för aggressivitet. Detta skulle bli bevisas genom att aggressivitet har varit en viktig faktor för vår

överlevnad. Viktiga hjärnstrukturer som styr våra aggressiva impulser är hypotalamus, amygdala och frontalloben. Amygdala ansvarar för omedelbara reaktioner medan frontalloben står för tänkande och impulskontroll. PET (Positron Emission Tomography) undersökningar har visat ökad subcortical aktivitet och minskad aktivitet i frontalloben hos mördare. De undersökta mördarna hade alltså svårare att kontrollera sina impulser. Dessa undersökningar visar på den biologiska grunden för aggressivitet och dess kontroll (Carducci, 1998). Hormoner (t ex testosteron) och andra kemiska ämnen (t ex serotonin, alkohol, etc.) påverkar också vårt beteende och det är viktigt att ta dessa faktorer i beräkningen när man försöker förstå aggressivitet. Aggressivitet kan dessutom påverkas av miljömässiga faktorer. Frustration, smärta, provokation, folkträngsel och värme är faktorer som ökar risken för aggressiva beteenden (Carducci, 1998).

Inom *det kognitiva perspektivet* (Carducci, 1998) betonas kognitiva faktorerers betydelse för huruvida vi beter oss aggressivt eller inte. Hur vi uppfattar avsikter, vår empatiska förmåga, våra sociala och kulturella normer är faktorer som påverkar de kognitiva processerna som leder till att vi agerar aggressivt eller inte.

Forskare som utgår ifrån ett *inlärningsperspektiv* menar att aggressiva beteenden är inlärd. Man har uppmärksammat att barn blir mer aggressiva om aggressiviteten är lönsam, om den leder till positiva resultat för dem själva. Om resultaten är negativa minskar aggressiviteten. På kort sikt dock är aggressivitet oftast lönsamt och effektiv i de flesta fall då den används (Goldstein, 2001). Inläring av aggressiva beteende sker också genom observation av andras beteende. Barn som lever i familjer där aggressivitet är en del av vardagen blir själva mer aggressiva.

Aggression Replacement Training (ART), som är en av de mest framgångsrika metoderna för att reducera aggressivitet hos ungdomar (Goldstein, 2001), tar till vara kunskap från det kognitiva perspektivet och inlärningsperspektivet.

Aggression Replacement Training

Aggression Replacement Training (ART) är en form av kognitiv beteende terapi som syftar till att minimera deltagarnas aggressivitet. Metoden har utarbetats av Arnold P. Goldstein och hans forskningsgrupp i USA och den har fått stor spridning internationellt.

Den centrala utgångspunkten för ART metoden är att aggressivitet är ett inlärt beteende som är mycket svårt att förändra eftersom det lärs in tidigt och ofta kommer till användning. Aggressivitet straffas sällan i rätt tid samtidigt som den är förhållandevis effektiv på kort sikt. För många aggressiva personer, speciellt ungdomar, är aggressivt beteende också den enda färdigheten de har för att relatera till andra människor

Aggression är inte en medfödd instinkt utan i första hand ett inlärt beteende som man tar till sig genom observation, imitation, direkt erfarenhet och övning (Goldstein, 2001). Aggressivitet lärs alltså genom både *direkt* inläring, dvs. beteendet (här den aggressiva handlingen) provas och ger det förväntade, önskade resultatet, och *vikariell* inläring, dvs. inläring som sker genom att observera andra som uppträder aggressivt och erhåller belöning för sitt beteende.

Kognitiva missuppfattningar → Emotionell upprördhet (ilska) → Aggressivt beteende

Figur 1. Aggressivitet:

I avsaknad av andra konstruktiva och socialt accepterade alternativ kan kognitiva missuppfattningar orsaka emotionell upprördhet som vidare kan leda till aggressivt beteende.

Aggression är på en och samma gång ett beteendemässigt, kognitivt och emotionellt fenomen, och den behandling som syftar till att åtgärda den bör omfatta alla dessa aspekter, menar Goldstein (2001) (se Figur 1). Därför har han skapat ART, en s.k. ”multimodal metod”, som består av tre fristående, men kompletterande metoder. Dessa metoder är tänkta att förändra vad man gör, känner och tänker i de situationer som framkallar ett aggressivt beteende.

ART inom kriminalvården

ART-programmen inom svensk kriminalvård är strikt utformade enligt Goldsteins modell men man tar hänsyn till att deltagarna är vuxna när det gäller utformningen av nödvändigt extramaterial för lektionerna. Målgruppen för ART-programmen är intagna som har begått våldsbrott eller har problem med att kontrollera sin aggressivitet. Deltagandet är frivilligt och formatet är grupper om 4-8 intagna och två gruppleddare. Alla programledare går den nationella utbildningen i ART och följer samma manual och struktur på lektionerna. I det följande presenteras kortfattat de tre momenten som ingår i ART.

Interpersonal färdighetsträning (Skillstreaming): är den beteendemässiga komponenten och den innebär att man lär ut ett antal sociala färdigheter som klienten inte har lärt sig att behärska och som är viktiga för en effektiv interaktion med andra människor. Färdigheterna är femtio till antalet och de är uppdelade i sex kategorier: 1) inledande sociala färdigheter, 2) avancerade sociala färdigheter, 3) färdigheter för att handskas med känslor, 4) alternativ till aggression, 5) färdigheter för att hantera stress och 6) planerande färdigheter. För att lära in färdigheterna följs en procedur som består av fyra moment: a) modellering, b) rollspel, c) återkoppling och d) överföringsträning. Under modelleringsfasen får programmets deltagare se konkreta exempel på det beteende som utgör färdigheten. Vidare, genom rollspel, får de träna in detta beteende själva och de får mer uppmuntran och ytterliggare instruktioner under återkopplingen. Sista momentet innebär att man ska överföra det nya beteendet till andra relevanta situationer utanför programmet.

Iltskekontrollträning (Anger Control Training): är den emotionella komponenten och har ursprungligen utvecklats av Feindler och medarbetare (Goldstein, 2001). Metoden innebär att man stegvis lär ut vad man kan göra för att kontrollera sin ilska och öka självkontrollen. Man går igenom en s.k. ”ilskekedja” bestående av 1) igångsättare, 2) signaler, 3) ilskedämpare, 4) påminnelser, 5) användning av lämpliga alternativ och 6) självutvärdering. Deltagarna lär sig både vad de inte ska göra och vad de ska göra för att minska sin ilska och aggression. Man använder rollspel för att träna in andra responser på provokationer än de gamla aggressiva.

Träning i moraliskt resonerande (Moral Reasoning Training): är den kognitiva komponenten och den grundas på Lawrence Kohlbergs teori om den moraliska utvecklingen (Goldstein,

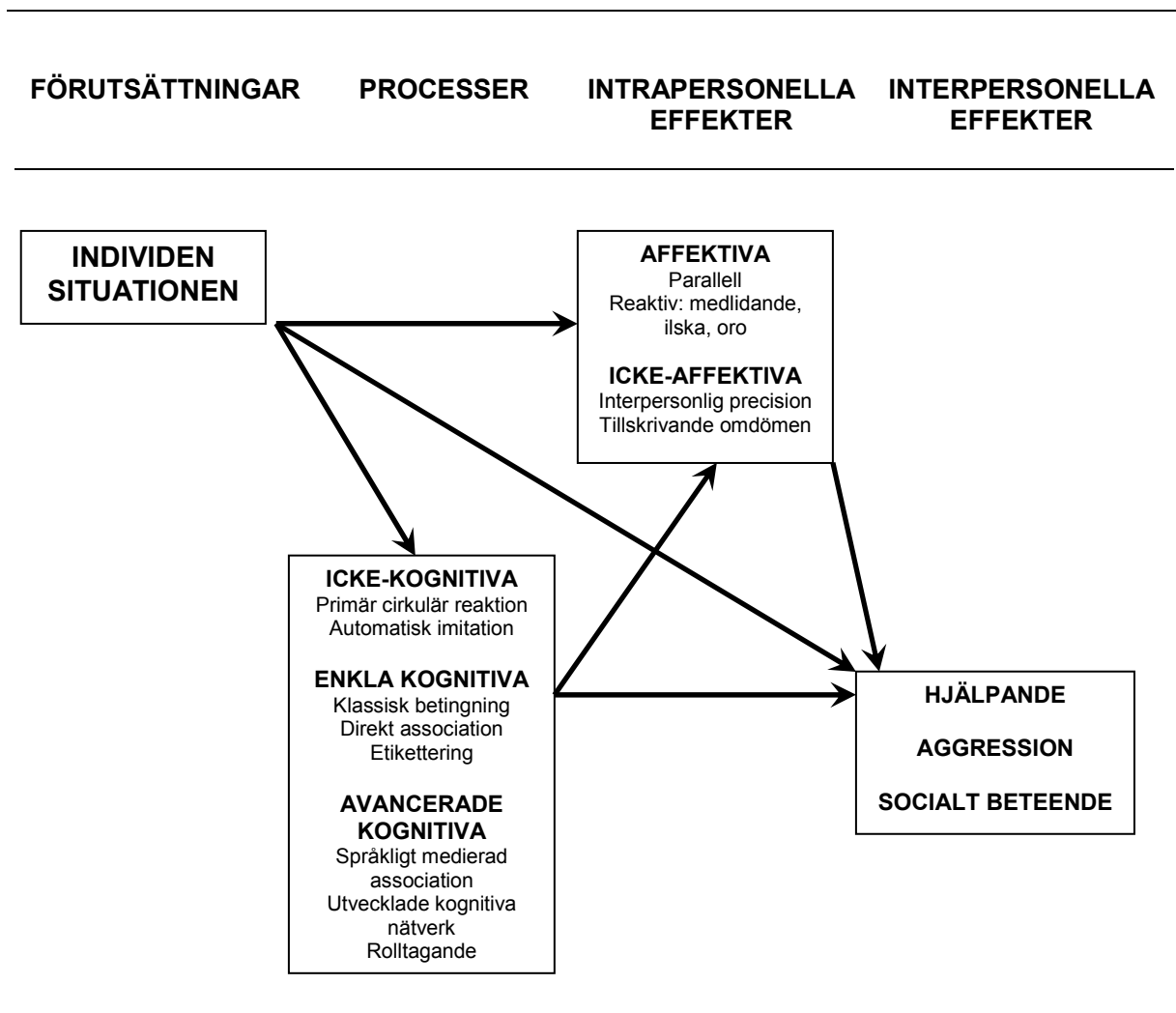
2001). Enligt den här teorin följer den moraliska utvecklingen tre nivåer vilka var och en har två steg. På den prekonventionella nivån följer individen inga värderingar utan bedömer en handlings rättfärdighet utifrån dess konsekvenser i form av straff och belöning. De flesta barn resonerar på den här nivån. Vidare i utvecklingen, på den konventionella nivån, antar individen sin omgivnings värderingar och handlar utifrån dessa. De flesta vuxna stannar kvar på denna nivå i utvecklingen. Slutligen, på den postkonventionella nivån, har individen kristalliserat sina egna värderingar och moraliska övertygelser och handlar utifrån dessa. Enligt vissa undersökningar inträffar utveckling på den postkonventionella nivån oftare hos högt utbildade västerländska män och kvinnor från medel- och överklassen. Under utvecklingen följer nivåerna varandra i ovanstående ordning utan att hoppa över någon nivå.² Under lektionerna presenteras olika moraliska dilemman som ska uppmana till eftertanke och diskussioner som ska hjälpa deltagarna att komma längre i den moraliska utvecklingen.

Aggression och empati

Enligt Holm (2001) kan empati i vardagligt tal betyda hjälpsamhet, medkänsla och förståelse för den andre. Begreppet empati är komplext och därför innebär ordet än idag flera saker. Empati har setts som dels imitation, dels som en process som innebär att en person ”går utanför sig själv” för att förstå, men också som rolltagande (Davis, 1996). Davis (1996) uppmärksammar en dubbel användning av begreppet, dels som kognitivt rolltagande (roletaking), dels som affektiv reaktion och Karniol och Shomroni (1999) diskuterar också huruvida empati kan vara intuitiv ibland, och ibland kräva kognitiv ansträngning. Är då empati en intellektuell eller känslomässig process? Är det en process? Är medkänsla och empati synonyma? Är empati något som sker inom en person som reaktion på en annan person, eller innefattar empati även hur man konkret reagerar på den andre personen? Olika forskare ger olika svar på dessa frågor eftersom de har studerat olika aspekter av företeelsen och funnit specifika förhållanden för dessa som kanske inte gäller för empati generellt, menar Davis (1996). Han anser att forskningsresultaten därför inte är motstridiga utan att de i stället kompletterar varandra. Davis har själv skapat en socialpsykologisk modell som kombinerar

² Kohlbergs teori har blivit kritiserad för att den är resultatet av den västerländska kulturen (Passer & Smith, 2001). Därför är den enligt kritikerna partisk och fördomsfull. De egenskaper som ingår i de postkonventionella stadierna utgår ifrån det som anses av högt moraliskt värde i västerlandet. Kritikerna menar att i andra kulturer finns det andra moraliska kriterier, andra principer som anses stå högst på den moraliska trappan. Teorin har också blivit kritiserad för att representera ett manligt perspektiv och för att fokusera alldeles för mycket på det moraliska tänkandet. Moraliska tankar leder inte alltid till ett moraliskt handlande. Det hade varit mer givande att fokusera på det moraliska beteendet, menar kritikerna.

flera betydelser av begreppet empati. Modellen är komplex, den täcker många definitioner av begreppet empati och förklarar hur de förhåller sig till varandra. I den ingår fyra beståndsdelar (Davis, 1996) som Holm (2001) har översatt till svenska som *förutsättningar*, *processer*, *intrapersonella effekter* samt *interpersonella effekter* (se Figur 2).



Figur 2. Davis organisatoriska modell av empati: Modellen organiserar och benar upp vad empati består av. De olika delarna förhåller sig till varandra som pilarna visar. Davis har föreslagit ytterligare en variant av modellen där pilarna går åt båda hållen för att visa att det sker en återkoppling mellan de olika delarna.

Förutsättningarna ligger hos både "observatören" och i situationen. Beroende på individskillnader när det gäller historisk bakgrund och socialisering till empatiska värderingar kan olika observatörer ha olika kapacitet för empati. Situationen har också betydelse för hur observatören upplever kontexten. *Processer* delar Davis upp i icke-kognitiva, enkla kognitiva

och avancerade kognitiva. Icke-kognitiva processer kan innebära att observatören imiterar eller går in i samma känsla som den som den observerar. På enkel kognitiv nivå associerar observatören över den andres känslor, eller försöker klassificera situationen. Avancerade kognitiva processer är verbala och observatören använder tidigare kunskap och försöker tänka sig in i den andres perspektiv. *Intrapersonella effekter* kan bestå i affektiva effekter av att se en annan persons upplevelse, exempelvis att observatören upplever samma affekter, eller reaktioner som visserligen skiljer sig från andras känslor (t.ex. medkänsla som reaktion på att någon mår dåligt), men ändå är en reaktion. En icke affektiv effekt kan vara att observatören konstaterar att den har uppfattat situationen korrekt. *Interpersonella effekter*, slutligen, handlar om det faktiska handlandet från observatörens sida. Observatören kan agera hjälpsamt, och uppfattas som mindre aggressiv om den är mer empatisk. De fyra delarna i Davis modell är sedan sinsemellan kopplade till varandra där de interpersonella effekterna påverkas framför allt av de kognitiva respektive affektiva effekterna.

När det gäller kopplingen mellan aggressivitet och empati beskrivs många gånger våldsamma förövare som individer vilka brister i empatisk förmåga. Baron (1983) menar att aggression och empati är inkompatibla. Man har kunnat konstatera att förövare tenderar att agera mindre aggressivt mot en person om de redan har haft en empatisk reaktion till den personens lidande (Miller & Eisenberg, 1988). Den här observationen kan förklaras genom att förövaren själv kan känna obehag när han ser den aggressiva handlingens konsekvenser på offret (Feshbach 1964). Den här känslan blir en besvärande och obehaglig konsekvens av det aggressiva beteendet. Feshbach menade p.g.a. detta att empati skulle verka dämpande på aggressivitet och våld.

Baumeister (1997) hävdar att det empatiska obehaget som förövaren kan känna när man bevittnar offrets emotionella upplevelse är en föregångare till skuldkänslorna. Empati är då inte en variabel som minskar aggressionen direkt, som Feshbach menar, utan man kan se det som en mellanliggande variabel som snarare gör det möjligt att man känner skuldkänslor.

Forskarna verkar vara överens om att individens empatiförmåga har betydelse för hur aggressivitet manifesteras i individens beteende. Vårt resonemang är att träning i sociala färdigheter och ilskekontroll skulle kunna påverka empatins kognitiva och emotionella komponenter. Vår första frågeställning handlar om huruvida individens empatiska förmåga påverkas genom deltagande i ART-program.

Attityder och aggression

Allport (1935, i Mills, Kroner & Forth, 2002) beskriver attityder som mentala och neurala tillstånd av beredskap, vilka utövar inflytande på individens responser till alla objekt och situationer med vilka de är relaterade till. Vidare föreslås det att alla definitioner av attityder har gemensamt att de involverar idén om beredskap för respons, ett slags förtillstånd till beteende. Ajzen (1988, i Mills et. al, 2002) definierar attityd som en disposition att respondera välvilligt eller motvilligt till ett objekt, person, institution eller händelse. Med detta tillkännager han att en attityds centrala karaktär ligger i dess utvärderande natur.

Attityder kan sägas återspegla hur man förhåller sig till sociala objekt, såsom människor, platser eller koncept. Det intressanta att undersöka med attityder är vilket samband de har med beteende. Attityderna grundas på personliga övertygelser och värderingar. Även om det verkar rimligt att anta att attityder påverkar vårt beteende, menar Passer och Smith (2001) att flera studier visar att det många gånger finns en diskrepans mellan attityder och beteende.

Greenwald & Banaji (1995) betonar att tidigare forskning visat att attityder uppvisar prediktiv validitet när de är starkt aktiva och/eller när aktören känner en länk mellan sin attityd och beteendet. Myers (1990, i Greenwald & Banaji, 1995) menade att attityder kan predicera beteende när attityderna görs medvetna. I hur stor eller liten utsträckning attityder egentligen förespår beteende vet vi inte med säkerhet. Forskarna verkar dock vara överens om att tre faktorer påverkar huruvida en individs attityder konkretiseras i beteende eller inte (Passer & Smith, 2001):

- För det första påverkas beteendet starkare av attityder när situationsfaktorer som motsäger beteendet är svaga. M.a.o. är det mer sannolikt att ens beteende inte är i överensstämmelse med ens egna inre övertygelser när man måste agera i en situation där grupstrycket och kravet på konformitet är starka. Enligt Passer och Smith (2001) formulerar ”The theory of planned behavior” dessa idéer som att vår avsikt att bete oss på ett visst sätt är större när vi har en positiv attityd gentemot beteendet och när subjektiva normer stödjer våra attityder, samt när vi tror att beteendet är under vår kontroll.

- För det andra har attityder större inflytande över beteendet om vi är medvetna om våra attityder och om vi tror starkt på dem. Det är mera sannolikt att vi agerar i överenskommelse med våra attityder om vi tänker på dem precis innan vi agerar. Sannolikheten ökar ytterligare om attityderna har skapats genom våra direkta erfarenheter och inte är ”lånade” från andra.
- För det tredje har man kommit fram till att allmänna (generella) attityder bäst predicerar generella beteenden, medan kategorier och specifika attityder förespår bäst specifika beteenden. En generell attityd kan vara att en person tycker att alla människor är dumma där ett generellt beteende kan visa sig genom att individen i fråga lurar människor i allmänhet på pengar. Ett specifikt beteende kan vara att personen lurar psykologer på pengar därför att attityden mot dessa är att just de är lättlurade.

En individs attityder kan förändras genom att hon ägnar sig åt så kallad *counterattitudinal behavior*, dvs. ett beteende som motstrider individens redan formade attityder. Om beteendet inte är påtvingat utan fritt valt upplever individen dissonans. Kognitiv dissonans kan beskrivas som en ångest uppkommen i samband med att individen är medveten om att beteendet strider mot hennes uppfattning om rätt och fel (Passer & Smith, 2001). För att dämpa en sådan ångest behöver individen ändra sin inställning för att återskapa samstämmighet mellan sitt beteende och sina attityder, eller skapa bortförklaringar där beteendet ses som en följd av externa faktorer. Dissonansen upplevs som mer obehaglig om beteendet hotar individens självbild eller om det medför förutsägbara negativa konsekvenser.

Moralisk utveckling i ART

Deltagarna i ART-träningen ägnar sig ofta åt *counterattitudinal behavior* under träningen av sociala färdigheter men den tydligaste förankringen med attityder i ART finns i det moraliska resonerandet. Utgångspunkten är att beteende är inlärt och i de här fallen är det asociala beteenden som är aktuella. Individerna rättfärdigar dessa asociala beteenden genom ett sorts moraliskt resonerande. I moralträning inom ART arbetas det med att försöka motarbeta kognitiva förvrängningar. Dessa är i huvudsak: a) *självcentrerade tankefel*, där det visar sig att personer är känsliga för orättvisor mot dem men samtidigt okänsliga för egna orättvisor mot andra (Goldstein, Glick & Gibbs, 1998), b) *förutsätta det värsta*, vilket innefattar

uppfattningar som att beteende inte kan förändras, människan är inte god och att man tillskriver andra människor fientlighet samt c) *skylla på andra*, som innebär att man bagatelliserar det asociala beteendet och ger utomstående faktorerna skulden.

Komponenten moralisk träning i ART grundar sig till största del på Kohlbergs forskning om moralisk utveckling. De moraliska stegen som Kohlberg (1986) skriver om identifieras genom de svar som fås när man ställt individer inför olika moraliska dilemman. De moraliska stegen är sex stycken där det första och andra steget inordnas i den prekonventionella nivån, det tredje och fjärde i den konventionella nivån, slutligen handlar det femte och sjätte steget om individens relation till samhällsliga moraliska dilemman, den postkonventionella nivån. Dessa sista stadier används inte i ART explicit, eftersom få människor når denna nivå och för att det inte går att hoppa över lägre hierarkiska nivåer.

Att de moraliska dilemman inte bygger på ”rätta” och ”felaktiga” svar får som följd att deltagarna sporras till moraliskt resonering på en högre nivå när svaren på dilemman diskuteras. I ART samtalar individerna i gruppen om dilemman, vilket därmed gör att de ställs inför andras synsätt och sätt att moraliskt resonera kring problem. Det interpersonella samspelet kan få individen att ställa sig nya frågor rörande de problem som uppkommer i resonandet över rättvisa.

I ART försöker man, genom komponenten *interpersonella färdigheter*, att förbereda deltagarna för hur verkliga situationer kan se ut. Genom komponenterna *moralisk träning*, där intentionen är att hjälpa deltagarna att nå högre stadier i moraliskt resonering, och *ilskekontroll* där man hjälper deltagare att hantera emotioner utan att bli våldsamma, ger man alternativ för att kunna *agera* på ett icke-våldsamt sätt. I den interpersonella dimensionen närmar man sig det ”verkliga livets” situationer, så långt som det är möjligt.

Under det moraliska resonandet arbetar man med att förändra deltagarnas värderingar. Eftersom värderingar och attityder är sammankopplade är vårt resonemang att träning i moraliskt resonering skulle kunna påverka ens attityder. Vår andra frågeställning handlar om huruvida attityder till kriminalitet, speciellt med avseende på attityder kring våld och aggressivitet, kan påverkas genom deltagandet i ART-program.

Syfte och frågeställning

Huvudsyftet med den här undersökningen är att undersöka effekten av Aggression Replacement Training (ART) program inom kriminalvården. ART-programmet är uttalat inriktat på minskning av aggression men vi kommer inte att titta på resultaten gällande aggressivt beteende. Eftersom det finns en koppling mellan aggressivitet och empati och mellan attityder och aggressivitet (antisocialt beteende), undrar vi om man kan mäta någon förändring på ART-deltagarnas empatiska förmåga och attityder till kriminalitet.

Våra huvudfrågor är:

- 1) Påverkas kriminalvårdens klienter med avseende empati genom att delta i ART-program?
- 2) Påverkas kriminalvårdens klienters attityder till kriminalitet genom att delta i ART-program?

För att besvara dessa frågor och beroende på våra begränsade resurser kommer vi endast att genomföra en explorativ studie, utan större ambitioner på generalisering.

Metod

Undersökningsdeltagare

Studiens deltagare utgjordes av 34 män som under våren 2005 var dömda till olika straff inom kriminalvården. Deltagarna delades upp i en experimentgrupp och en kontrollgrupp. Experimentgruppen bestod av 17 respondenter varav 11 var intagna på tre olika anstalter och 6 var frivårdsklienter på två olika frivårdsmyndigheter. Kontrollgruppen bestod av 17 respondenter som var intagna på ett fängelse i södra Sverige.

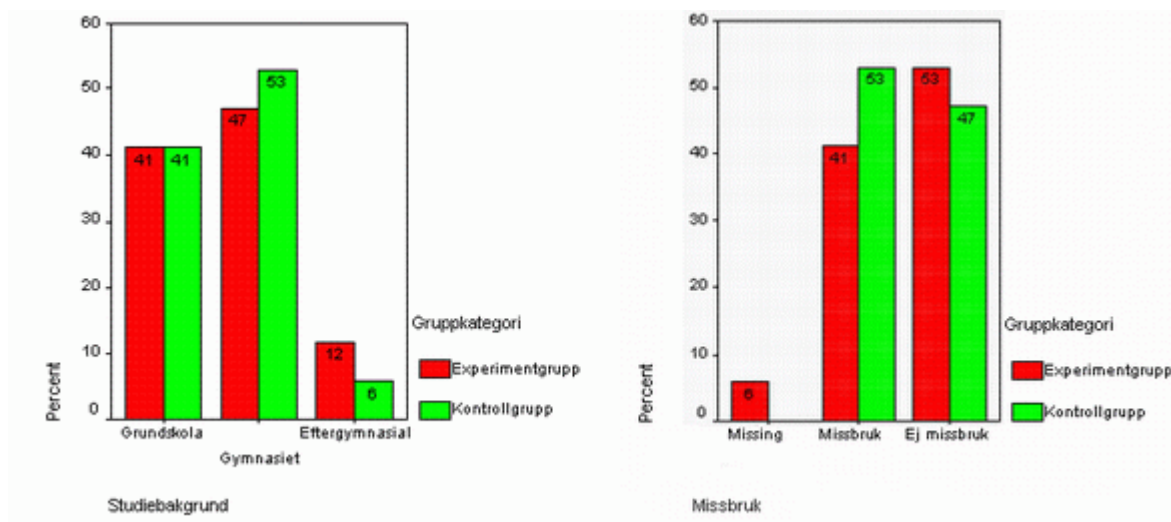
Alla 17 personerna som blev erbjudna att delta i kontrollgruppen valde att delta. Utav alla personerna som blev erbjudna att delta i experimentgruppen valde en person att inte delta i undersökningen. De sista deltagarna i experimentgruppen besvarade förtesten i början av programmet och eftertesten tre veckor efter starten. Deltagarna i denna grupp hade alltså bara genomgått 20 % av programmet när de fick besvara eftertesterna. Anledningen till detta var att programmet startade mycket sent i förhållande till de andra grupperna, vilket medföljde att

ART kursens avslutning skulle falla efter vår deadline. Denna ART-grupp bestående av 3 individer uteslöts från den slutliga analysen.

Vi kunde inte randomisera mellan experiment- och kontrollgrupp eftersom deltagandet i behandlingen är frivilligt och beroende av om man tillhör ART-programmets målgrupp. Undersökingsdeltagarna valdes genom ett bekvämlighetsurval. Kontrollgruppen matchades med experimentgruppen så långt som möjligt i viktiga avseenden såsom typ av brott, ålder, utbildning, återfall, missbruk och etnisk bakgrund.

Kontrollgruppen fick ingen annan behandling än den vanliga behandlingen som erbjuds på alla anstalter, dvs. arbete och/eller studier. På kontrollgruppens anstalt var BSF (Beteende-Samtal-Förändring) samtal³ det enda alternativet till ART-program. Ingen av kontrollgruppens personer deltog i BSF samtal under tiden mellan för- och eftertest.

I experimentgruppen var åldern mellan 18 och 35 med ett genomsnitt ålder på 25 år (SD = 4,5). Detta matchades med kontrollgruppen där genomsnittsåldern var 26 år med en minimiålder på 21 år och en maximiålder på 44 år (SD = 5,65), ($t(25) < 1$, *ns*). Båda grupperna bestod av individer med blandad etnisk bakgrund som var dömda för liknande brott. I Figur 3 visas matchningen på variablerna utbildningsnivå och missbruk.



Figur 3. Experimentgruppen och kontrollgruppen matchades med avseende på flera demografiska parametrar, bl. a. utbildningsbakgrund och missbruk.

³ BSF samtal är en serie av fem semistrukturerade motiverande samtal.

Material

De två utvalda instrumenten består av fyra subskalor var. Subskalorna mäter olika komponenter av empati, respektive attityder gentemot kriminalitet. I Tabell 1 presenteras en översikt över subskalorna.

Tabell 1. Översikt över instrumentens subskalor

IRI Interpersonal Reactivity Index		MCAA Measures of Criminal Attitudes and Associates	
PT	Perspective Taking (socialt rolltagande, kognitiv komponent)	V	Violence (attityder gentemot våld)
FS	Fantasy Scale (fantasi skala, kognitiv komponent)	E	Entitlement (attityd, känsla av berättigande)
EC	Empathic Concern (empatisk förmåga, emotionell komponent)	AI	Antisocial Intent (antisocialt syfte)
PD	Personal Distress (förmågan att ta till sig andras lidande, emotionell komponent)	AA	Antisocial Associates (attityder gentemot antisociala kamrater)

Davis' Interpersonal Reactivity Index (IRI)

Enligt Davis (1996) bör empati ses som en flerdimensionell företeelse med många delar. Utifrån denna idé har han skapat testet Davis's Interpersonal Reactivity Index (IRI) som är ett multidimensionellt empatitest med sammanlagt 28 frågor. De fyra dimensionerna, som vardera utgör en skala med sju frågor är *Perspective Taking* (PT - perspektivtagande), *Fantasy Scale* (FS - fantasi), *Empathic Concern* (EC - empatisk förmåga) samt *Personal Distress* (PD - förmågan att ta åt sig av andras lidande). PT mäter tendensen att försöka sätta sig in i andras sätt att se på en situation, och handlar om socialt rolltagande. FS-skalan innehåller påståenden kring inlevelse i exempelvis böcker och filmer, med andra ord fiktiva situationer och behandlar rolltagande. EC mäter känslor av sympati eller medlidande och behandlar affektiva effekter av empatin. PD-skalan ser till känslor av obehag och bedrövelse till följd av att andra mår dåligt och handlar också om affektiva effekter (Davis, 1996). Frågorna i IRI är formulerade som positiva eller negativa påståenden om sätt att reagera i olika situationer. De besvaras på en femgradig Likert-skala, graderad från 1 (stämmer inte alls) till 5 (stämmer mycket väl). I varje delskala ingår sju påståenden (0-28 poäng). Inom varje delskala finns items som skall vändas vid kodning (Davis, 1996).

Polaschek och Reynolds (2001) rekommenderar IRI som ett instrument för att undersöka förbrytares empatiska förmåga och Beven, O'Brien-Malone och Hall (2004) påstår att IRI har blivit det självklara instrumentvalet för empati i dessa fall. Testet har översatts till svenska av

Kulich och Bengtsson (2000) och testets interna reliabilitet har uppmätts till alfavärden mellan 0,70 och 0,80 (Cliffordsson, 2001).

Measures of Criminal Attitudes and Associates (MCAA)

MCAA har utvecklats av Mills, Kroner och Forth (2002) och har översatts till svenska av Martin Bäckström, Institutionen för psykologi, Lunds Universitet.

MCAA-testen består av 46 olika påståenden som man ska ta ställning till enligt en fyrgradig Likert-skala som spänner mellan ”instämmer inte” till ”instämmer helt”. Genom MCAA:s påståenden mäts attityder gentemot våld, berättigande av antisocialt beteende, antisocialt syfte, samt attityder gentemot antisociala kamrater. Skalorna våld, berättigande och antisocialt syfte mäter dispositioner till händelser, medan antisociala kamrater mäter dispositioner mot personer.

Komponenten *våld* mäter attityder gentemot våld, d v s hur toleranta deltagarna är till att lösa konflikter med våld och den kan visa om deltagaren löper risk för interpersonellt våld. *Berättigande* av antisocialt beteende kan ses som en kognitiv stil, där mer generella antisociala uttryck berättigas, än t ex endast rörande attityder gentemot våld som i den förstnämnda komponenten. Berättigande korrelerar med andra generella tankemönster, vilket antyder att det också finns en relation till andra antisociala tankemönster än de ovan nämnda. Våld- och berättigandekomponenterna i testet har konstruerats till att visa skillnader i moralisk ton, där denna skillnad utgörs av rationalisering (*rationalisation*) och berättigande (*justification*). Båda komponenterna har lika antal påståenden där rationalisering, respektive berättigande mäts. Rationalisering kan beskrivas som individens ursäktande av sitt kriminella beteende, där personligt ansvar förnekas, och externa faktorer, s.k. externa attributioner, ofta tillskrivs som orsak när beteendet förklaras av individen. Ursäkterna kan ses som förnekande av personligt ansvar för handlingen. Genom berättigande däremot förnekas inte det personliga ansvaret, istället försöker individen att rättfärdiga beteendet genom att referera till sociala normer. Rättfärdigandet av beteende innebär att det som upplevs som orätt/orättvist av individen görs till ett argument som gör den kriminella handlingen till ett passande, och för personen i fråga, acceptabelt beteende. Med andra ord accepterar individen sin personliga skyldighet, men förnekar att det är fel. Genom att mäta hur individen utvärderar det moraliska

i de kriminella handlingarna kan individens grad av godkännande av det kriminella beteendet visa sig.

Antisocialt syfte: Med detta menas vilken intention individen har med beteende, och denna attityd är framtidsorienterad. Komponenten har i litteratur och forskning visat sig vara en bättre prediktor än generella attityder till framtida beteende (Ajzen, 1988; Ajzen & Fishbein, 1980, i Mills et. al, 2002). Genom att mäta attityder gentemot *antisociala kamrater* kan det visa sig hur dessa influerar individen. Denna attityd har visat sig vara relevant för att predicera återfall i brottslighet (Mills et al., 2002).

Reliabiliteten för testet har av Mills et al (2002) uppmätts till alphavärdet 0,81 för MCAA total, samt mellan 0,65 till 0,79 för de olika subskalorna, där våld, berättigande och antisocialt syfte ligger över 0,73.

Intern Reliabilitet

Den här studiens interna reliabilitet har uppmätts till alphavärden mellan 0,54-0,83 för IRI, och mellan 0,80-0,92 för MCAA. I tabell nedan presenteras Cronbach´s alpha för testens subskalor.

Tabell 2. Testens interna reliabilitet

	Cronbach's Alpha
IRI	
PT	0,54
FS	0,61
EC	0,83
PD	0,80
MCAA	
V	0,92
E	0,80
AI	0,89
AA	0,82

Design

I undersökningen sker en manipulation av de oberoende variablerna Grupp (experimentgrupp, kontrollgrupp) och Testtillfälle (förttest, eftertest) och mått på empati och attityder till

kriminalitet används som beroende variabler. Det finns en hög grad av kontroll över andra variabler genom jämförelsen med en noga matchad kontrollgrupp varav de allra flesta av deltagarna är intagna på anstalt. Vi kan dock inte randomisera våra klienter mellan experimentgrupp och kontrollgrupp eftersom ART-grupperna (experimentgruppen) redan är bildade. Vår studie är alltså ett kvasiexperiment med en mixad mellan-inom individs design, där upprepade mätningar analyseras. I experimentgruppen delas frågeformulären ut två gånger: först när ART-programmet nyligen påbörjats, och sist då deltagarna avslutar behandlingen. I kontrollgruppen delas frågeformulären också ut två gånger med fyra veckors intervall mellan testerna.

Procedur

Experimentgruppens tester delades ut och samlades in av de olika programledarna på undersökningsplatserna. Programledarna fick alla samma instruktioner om hur de skulle gå tillväga och vilken information de skulle meddela deltagarna. Både för- och eftertester till kontrollgruppen delades ut och samlades in av en av författarna. Kontrollgruppen fick samma information som experimentgruppen. Deltagarna informerades om att deltagandet är frivilligt och att deras identitet skulle skyddas. Alla fick veta att syftet med studien var att undersöka effekten av vistelse i fängelse samt effekten av ART-program på vissa psykologiska egenskaper. Vilka dessa egenskaper var berättades inte och grupperna visste inte heller att man skulle jämföra resultaten i de två grupperna.

Alla individer från kontrollgruppen besvarade testerna samtidigt både vid för- och eftertestet. Intervallet mellan kontrollgruppens mätningar var fyra veckor. I experimentgruppen besvarades testerna vid olika tillfällen och med olika tidsintervall eftersom programmen på de undersökta platserna startades vid olika tidpunkter. Tidsintervallen mellan för- och eftertest var olika beroende på intensiteten i programmet. På tre platser hade man tre lektioner per vecka och på två platser bara två lektioner per vecka. Fyra av de fem subgrupperna besvarade testerna vid programmets start respektive programmets avslut. Den sista subgruppen besvarade förtesten i början av programmet och eftertesten tre veckor efter starten.

Databearbetning

Data på empati och attityder (med subskalor) behandlades genom en tvåvägs mixad mellan-inom individs ANOVA där mellangrupsvariabeln var Grupp (experimentgrupp, kontrollgrupp) och inomindividsvariabeln Testtillfälle (förttest, eftertest). Interaktioner mellan Grupp och Testtillfälle följdes upp med separata paired-sample t-test i experiment- och kontrollgrupp för att undersöka om en eventuell förändring har skett mellan för- och eftertest som går att tillskriva ART.

Ett vanligt problem i psykologisk och samhällsvetenskaplig forskning är att data inte är fullständig (Cliffordsson, 2001). Information på en eller flera variabler kan saknas i ett eller flera fall (missing values). I vår studie hade vi missing values i 2 fall, båda i förtesten, en i experimentgruppen och en i kontrollgruppen. Dessa var absolut inte systematiska fel utan enstaka missar och vi valde att vid beräkningen av subskalornas värden utesluta respektive påståendens poäng från både för- och eftertest.

Etiska frågor

Vi undrade om hur mycket information vi skulle lämna till deltagarna före deras medverkan. ”Bör vi berätta om att vi jämför ART-grupper med icke-ART grupper? Bör vi berätta att det handlar om empati och attityder till kriminalitet?” Dessa var frågor som vi ställde oss själva. Vi kom fram att det vore bäst att inte dela med oss av den här informationen. Anledningen till detta var att vi ville undvika att få svar som var påverkade av social önskvärdhet (social desirability) och som vidare skulle påverka undersökningens validitet och reliabilitet negativt.

Resultat

Vi genomförde en analys av upprepade mätningar med en tvåvägs mixad mellan-inom individs ANOVA. Om inget annat anges användes alpha-nivån $p = 0,05$. De parametriska analyserna valdes med grund i att datan uppvisade kravet på normalfördelning (Shapiro-Wilks test: $p > 0,05$). Vidare observerades lika varians (Levenes test: $p > 0,05$) för samtliga empatikomponenter och attitydkomponenter utom i ett fall. Detta fall återfanns på eftertestet av attitydkomponenten berättigande av antisocialt beteende (E). De outliers som identifierades exkluderades från den statistiska analysen. Inga outliers fanns på den signifikanta

interaktionseffekten för ”Personal Distress”. I Tabell 2 presenteras en översikt av samtliga medelvärden (och standardavvikelser) för de undersökta skalorna per grupp och testtillfällen.

Tabell 3. Medelvärden för de undersökta skalorna uppdelade på grupp och testtillfälle.

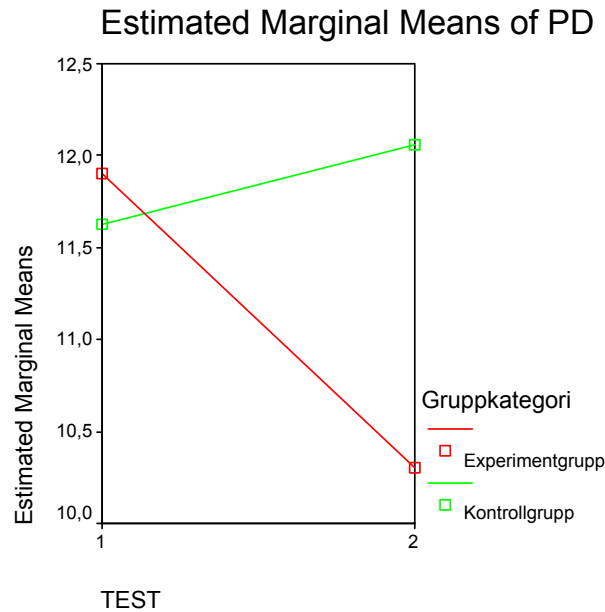
Komponent	Experimentgrupp				Kontrollgrupp			
	Förtest		Eftertest		Förtest		Eftertest	
IRI **	58,00	(7,54)	56,30	(10,41)	59,19	(9,65)	58,19	(9,66)
EC	17,64	(4,46)	17,00	(5,44)	19,81	(4,56)	17,86	(4,63)
PD	12,00*	(2,79)*	10,30*	(4,14)*	11,63	(4,38)	12,06	(3,99)
FS	12,55	(3,96)	13,10	(3,51)	11,25	(4,07)	11,36	(4,88)
PT	15,82	(2,89)	15,90	(4,91)	16,50	(3,41)	16,88	(2,98)
MCAA**	10,92	(2,16)	11,37	(2,55)	11,26	(1,45)	11,62	(1,26)
AA	3,14	(0,64)	3,22	(0,67)	3,38	(0,39)	3,30	(0,51)
AI	2,90	(0,58)	3,04	(0,62)	2,86	(0,57)	2,94	(0,39)
E	2,52	(0,57)	2,68	(0,73)	2,55	(0,39)	2,71	(0,40)
V	2,36	(0,65)	2,43	(0,88)	2,48	(0,58)	2,67	(0,53)

Not. Standardavvikelser anges inom parantes

* Signifikanta värden; ** Total för alla komponenter

Empati

Analys av det sammanlagda måttet på empati i IRI, samt komponenterna Perspective Taking (PT), Fantasy Thinking (F), Empathic Concern (EC) visade inga signifikanta interaktionseffekter (samtliga $F(1,24) < 1$, *ns*). Däremot interagerade Grupp och Testtillfälle på komponenten Personal Distress ($F(1,24) = 4,497$). Som åskådliggörs i Figur 4 uppvisade experimentgruppen en minskning mellan förtest och eftertest medan ingen sådan skillnad observerades för kontrollgruppen.



Figur 4. Medelvärdeskillnad i personal distress.

Paired sample t-test för experimentgruppen visade en marginellt signifikant minskning av komponenten personal distress efter avslutat ART-program; ($t(9) = 2,097, p = 0,065$). För kontrollgruppen visade t-testet inga signifikanta skillnader ($t(9) < 1, ns$).

Attityder

Analys av mått på attityder till kriminalitet gav inte upphov till några signifikanta interaktionseffekter mellan Grupp och Testtillfälle (samtliga $F(1,24) < 1, ns$).

Diskussion

Denna studie syftar till att undersöka huruvida ett ART-program påverkar deltagarnas empati förmåga och deras attityder till kriminalitet. Som instrument valdes två tester som avser mäta dessa egenskaper genom fyra subskalor var. Våra två hypoteser var att deltagande i ART-programmet påverkar kriminalvårdens klienter med avseende på (1) empati och (2) deras attityder till kriminalitet. Vi förväntade oss att ART-deltagarnas empati skulle öka och att deras attityder till kriminalitet skulle försvagas (minska).

Det statistiska utfallet ger dock inte stöd åt våra forskningshypoteser med undantag för Personal Distress (PD) komponenten för empati. För de andra subskalorna, inom både empati och attityder, fanns inget signifikant samband relaterat till ART. Huvudeffekter för Testtillfällena, som skulle kunna förklaras av någon helt annan intervention än ART har vi inte hittat.

Eftersom vi har ett lågt n-tal finns det en betydande risk att de icke-signifikanta resultaten beror på att power inte är tillräcklig. Dessutom är de statistiska analyserna som vi har använt utformade för att kontrollera att typ-I fel inte uppstår. Typ-I och typ-II fel är invert relaterade, vilket gör att typ-II fel, i detta fall att vi tror att grupperna inte skiljer sig åt över Testtillfällena när de i själva verket gör så, utgör en betydande risk.

Att resultaten inte visar på skillnader i empati (PD undantaget) kan ha olika orsaker. Dels kan det bero på att testet har en låg validitet. De använda modellerna är visserligen multidimensionella, och strävar mot att inkludera flera aspekter. Detta är dock inte detsamma som att testerna verkligen förmår mäta dessa olika delar på ett tillfredställande sätt. Testens reliabilitetsnivåer är klart acceptabla (0,70-0,80) men dessa resultat har uppkommit vid tester av universitetsstudenter. Subskalorna har inte validerats för användningen med förbrytare som är intagna på fängelse. I allmänhet har dessa klart försämrade verbal intelligens (Haynes & Bensch, 1981) och i ca 20 % av fångpopulationen⁴ förekommer bristande läs- och skrivkunnighet (literacy deficits) (Caddick & Webster, 1988). Dessa faktorer har visat sig ha betydelse för självskattningstesternas validitet och reliabilitet i allmänhet (Dunbar, Ford, Hunt & Der, 2000; Gudjonson, 2001).

Ytterligare en möjlig förklaring gäller sambandet mellan aggression och empati. Tidigare forskning om ART visar att programmet fungerar som aggressionsreducerande (Goldstein, 2001). Om man analyserar våra resultat i det sammanhanget kan de indikera att emotionell empati inte nödvändigtvis behöver öka när aggressiviteten minskat. Vi kan dock inte dra några slutsatser eftersom vi egentligen inte har undersökt om våra undersökningsdeltagare som genomgått ART faktiskt har blivit mindre aggressiva⁵.

⁴ Dessa siffror gäller USA. Bland de svenska intagna är dock förhållanden liknande.

⁵ En intressant detalj är dock att i Goldsteins nyare behandlingsmodell, Prepare (PP) ingår tio moduler istället för bara tre som i ART (Goldstein, 2003). Alla dessa tio moduler behöver inte ingå i en behandling utan de kan kombineras i olika konstellationer utifrån klientens behov. Det intressanta i vårt sammanhang är att i Prepare finns det en modul som heter "Empatiträning", som är inriktad på att öka deltagarnas empati genom ett

För PD komponenten kunde vi dock konstatera en signifikant interaktionseffekt mellan Grupp och Testtillfälle och uppföljande jämförelser visade på en minskning i medelvärdet efter avslutat ART-program.

Resultatet är väldigt intressant med tanke på att, enligt Davis (1996), PD-skalan är den skala som relaterar starkast till aggression och våld och, till skillnad från de andra subskalorna, har visat sig korrelera positivt med mätningar av antisocialt beteende och aggression. Det innebär att minskad aggression korrelerar med låga poäng på PD-skalan. Vårt resultat ger då, precis som tidigare forskning (Goldstein, 2001), stöd åt att ART-program har en minskande effekt på aggression. Dessutom indikerar vårt kvasiexperiment att ART också kan leda till effekter på den emotionella empatin.

Det finns också en neuropsykologisk aspekt värd att diskutera i detta sammanhang. Forskning visar på att en åtskillnad mellan kognitiv och emotionell empati kan göras eftersom dessa styrs från olika delar av prefrontala cortex: den dorsolaterala respektive den ventromediala delen. I sin kandidatuppsats i neuropsykologi hittade Alfredsson och Nilsson (2003) att emotionell empati korrelerar negativt med de frontallobsfunktioner som är aktiva i testet Digit Span, eller sifferrepetition (WAIS-RS): uppmärksamhet och verbalt arbetsminne. De tolkade detta negativa samband som att de som presterade bra på sifferrepetitionstesten inte rapporterade hög emotionell empati, och det omvända: att personer med hög emotionell empati presterade sämre på sifferrepetitionstesten. Vidare menade de att detta negativa samband inte är särskilt överraskande då arbetsminnet är beläget i de dorsolaterala delarna av prefrontalcortex som även styr den kognitiva empatin. Utifrån detta ansåg de att det är möjligt att de två olika formerna av empati, kognitiv respektive emotionell, borde korrelera negativt, framförallt eftersom förmågor belägna dorsolateralt verkar korrelera negativt med de förmågor som är ventromedialt belägna. Slutsatsen var att de frontallobsförmågor som styrs ventromedialt, som emotionell empati och ångest, har ett positivt samband inbördes, men ett negativt samband med de som styrs dorsolateralt, som arbetsminne och uppmärksamhet. Resultaten från vår studie ger åtminstone delvis stöd åt denna tolkning då ART är en uttalad kognitiv (beteende) metod och den gav upphov till en reduktion av en komponent av

sexpunktprogram. Att Goldstein konstruerade en speciell modul bara för empatiträning kan tyda på att han ansåg att ART-programmet inte ensam kan öka deltagarnas empati.

emotionell karaktär (PD). På basis av Alfredsson och Nilssons (2003) resultat skulle man predicera att ART ger upphov till en ökning av kognitiva komponenter och en minskning av emotionella. Denna prediktion är något som en framtida studie med ett större n-tal kan pröva.

En enklare förklaring till våra resultat gällande PD kan vara en kombination av den här komponentens innehåll och ARTs karaktär. Itemen som mäter PD är ganska allmänt hållna påståenden om emotionalitet i olika situationer som t.ex. ”I nödsituationer känner jag mig orolig och illa till mods” eller ”Jag är vanligtvis rätt så skicklig när det gäller att hantera krissituationer”. ART-träningen är coping-inriktad. Det handlar väldigt mycket om att lära sig att hantera och kontrollera sina känslor och ju mer kontroll man har över sina känslor överhuvudtaget, desto lägre Personal Distress bör man känna. Med andra ord lär sig ART-deltagarna känslokontroll och PD är väldigt känslig för den här aspekten.

Vidare studier skulle kunna fördjupa kunskapen om de inbördes relationerna mellan den emotionella och den kognitiva empatin samt om deras förändring som en följd av andra behandlingsmodeller. Vidare studier skulle också kunna närmare undersöka om en omorganisation i empati och attityder gentemot kriminalitet äger rum efter genomfört ART-program. En studie med fler deltagare, randomisering, och kanske tre mätningar istället för två skulle kunna visa på mer komplexa förändringar i empatins subskalor. Sådana analyser skulle kanske kunna visa om det finns stöd för en empatisk och moralisk utveckling vid ART-träning. Det skulle också vara intressant att titta närmare på en eventuell korrelation mellan empati och attityder.

Empati är en kritisk variabel i teoretiska diskussioner om kriminalitet i allmänhet och våldsamhet i synnerhet. Vi har undersökt om deltagandet i ART-program inom kriminalvården påverkar deltagarnas empati och attityder gentemot kriminalitet. Våra resultat har inte gett stöd åt våra hypoteser i sin helhet. Vi anser dock att vi inte kan dra några generella slutsatser därför att vårt experiment saknar de egenskaper som krävs för att kunna generalisera. Men våra resultat visar också en signifikant effekt av ART-deltagandet och den emotionella empatikomponenten Personal Distress som enligt tidigare forskning (Davis, 1996) korrelerar positivt med aggression. I linje med tidigare forskning indikerar detta att ART är en metod som fungerar och att det finns goda skäl att göra den till en del av *What Works* metoderna.

Referenser

- Alfredsson, E., & Nilsson, M. (2003). *Sambandet mellan emotionell empati, ångest och frontallobsfunktioner*. C-uppsats i neuropsykologi. Lunds Universitet, Institutionen för Psykologi.
- Baron, R. A. (1983). The control of human aggression: An optimistic perspective. *Journal of Social and Clinical Psychology, 1*, 97-119.
- Baumeister, R. F. (1997). *Evil: Inside human violence and cruelty*. New York: W.H. Freeman & Co.
- Beven, J. P., O'Brien-Malone, A., & Hall, G. (2004). Using the Interpersonal Reactivity Index to Assess Empathy in Violent Offenders. *International Journal of Forensic Psychology, 1*, 33-41
- Caddick, B., & Webster, A. (1998). Offender literacy and the probation service. *The Howard Journal, 37*, 137-147.
- Carducci, B.J. (1998). *The psychology of personality. Viewpoints, research, and Applications*. Pacific Grove: Brooks/Cole Publishing Company
- Cliffordsson, C. (2001). Assessing empathy: Measurement characteristics and interviewer effects. *Göteborg studies in educational sciences*, 156. Göteborg: Acta Universitatis Gothoburgensis.
- Davis, M. H. (1996). *Empathy. A social psychological approach*. Colorado: Westview Press.
- Dodge, K. A. (1990). The structure and function of reactive and proactive aggression. In D. Pepler & K. H. Rubin (Eds.), *The development and treatment of childhood aggression*. Hillsdale, NJ: Erlbaum
- Dunbar, M., Ford, G., Hunt, K., & Der, G. (2000). Questioning wording effects in the assessment of global self esteem. *European Journal of Psychological Assessment, 16*, 13-19.
- Feshbach, N. D., & Feshbach, S. (1969). The relationship between empathy and aggression in two age groups. *Developmental Psychology, 1*, 102-107.
- Goldstein, A. P., Glick, B., & Gibbs, J. C. (1998). *ART, Aggression replacement training – En multimodal metod för att ge aggressiva barn och ungdomar sociala alternativ*. Aneby: KM-förlaget AB.
- Goldstein, A. P., Glick, B., & Gibbs, J. C. (2001). *ART – Aggression Replacement Training, En multimodal metod för att ge aggressiva barn och ungdomar sociala alternativ*. Aneby: KM-Förlaget AB.
- Goldstein, A. P. (2003). *Prepareprogrammet*. Barnhemmet Oasen AB.

- Greenwald, A. G & Banaji, M. R. (1995). Implicit Social Cognition: Attitudes, Self-esteem and Stereotypes. *Psychological Review*, 102, 4-27
- Gudjonsson, G. H. (2001). Psychometric assessment. In R. Hollin (Ed.), *Handbook of offender assessment and treatment*. Chichester: John Wiley & Sons Ltd.
- Haynes, J. P., & Bensch, M. (1981). The P > V sign on the WISC-R and recidivism in delinquents. *Journal of Consulting and Clinical Psychology*, 49, 480-481.
- Holm, U. (2001). *Empati. Att förstå andra människors känslor*. Stockholm: Bokförlaget Natur och Kultur.
- Karniol, R., & Shomroni, D. (1999). What being empathic means: applying the transformation rule approach to individual differences in predicting the thoughts and feelings of prototypic and nonprototypic others. *European Journal of Social Psychology*, 29, 147-160.
- Kohlberg, L. (1986). *Essays on moral development – Volume two. The psychology of moral development*. San Fransisco: Harper & Row Publishers.
- Krantz, L. & Lindsten, K. (2005). *Kriminalvårdens Redovisning om Återfall*. Nerladdad 2005.03.15 från <http://www.kvv.se/upload/statistik/krå/krå2002nätversion.pdf>
- Kulich, K. R. & Bengtsson, H. (2000). Swedish dental students' and dentists' self-perceived interpersonal skills measured by self-report inventories. Manuscript in Preparation
- Miller, P. A., & Eisenberg, N. (1988). The relation of empathy to aggressive and externalizing/antisocial behavior. *Psychological Bulletin*, 103, 324-344.
- Mills, J. F., Kroner, D. G., & Forth, A. E. (2002). Measures of Criminal Attitudes and Associates (MCAA): Development, Factor Structure, Reliability, and Validity. *Assesment*, 9, 240-253
- Passer, M. W., & Smith, R. E. (2001). *Psychology: Frontiers and Applications*. McGraw-Hill.
- Polascheck, D. L., & Reynolds, N. (2001). Assessment and treatment: Violent offenders. In R. Hollin (Ed.), *Handbook of offender assessment and treatment*. Chichester: John Wiley & Sons Ltd.
- What Works III (2002). *Referat från den tredje What Works konferensen i svensk kriminalvård*. Norrköping: Kriminalvårdsstyrelsen Förlaget